



LU83BK

Manual de instalación / operación

Altavoces dinámica de tres vías para uso en interiores o al aire libre





Introducción

Introducción Esta serie de altavoces de Dual está diseñado como un altavoz de usos múltiples y ofrecer un sonido de alta fidelidad precisa en ambientes exteriores o interiores. diseño resistente a la intemperie y la construcción proporcionan una óptima durabilidad para uso en exteriores permanente o temporal. Ambos modelos están disponibles en negro o blanco.

Para simplificar, vamos a llamar a su amplificador o receptor AV "receptor".

Importante Las rejillas no están diseñados o destinados a ser eliminados. No retire las rejillas de los altavoces. No hay piezas que el usuario detrás de la rejilla y la eliminación puede dañar el altavoz.

Garantía Usted debe tener un comprobante de compra para recibir el servicio de garantía. Por favor, mantenga el recibo de compra original y esté preparado para proporcionar este recibo en caso de que necesite asistencia técnica, como su recibo original se considera la mejor prueba de compra e indica la fecha en que compró su producto Dual.

Para sus registros Modelo _____

Nombre del distribuidor _____

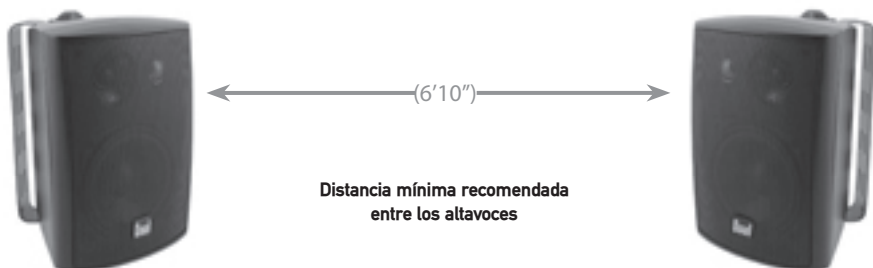
Teléfono del distribuidor _____

Fecha de compra _____

Nota: Es posible que desee mantener su recibo de compra original o una copia de la foto con el manual.

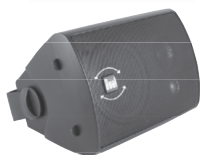
Ubicación del altavoz

Ubicación de montaje	Si se desea el montaje, montaje de los dos altavoces en una superficie sólida común frente a la zona de escucha proporcionará los mejores resultados de audio. No montar los altavoces en superficies de las paredes, con peligros ocultos detrás de ellos, tales como cables o tuberías eléctricas. Siempre montar los altavoces en superficies que son lo suficientemente resistente como para soportar el peso de los altavoces, y asegurarse de que no pueden caerse y causar daños.
Ubicación del altavoz	Los altavoces pueden colocarse en muchos lugares convenientes en su casa o patio - como pares estéreo a ambos lados de su receptor - como altavoces de sonido envolvente en sistemas de sonido de cine en casa de sonido envolvente - en su sala de ordenadores para mejorar la experiencia multimedia - o como altavoces remotos .
Ubicación en pared y techo	Para aplicaciones de paredes y techos, se incluyen soportes de montaje Dual. Además, el LU83BK tiene un ojo de la cerradura inserción posterior para colgar la superficie si se utilizan sistemas de montaje de accesorios.
Experimento para un mejor sonido	Usted debe experimentar con diferentes colocaciones. acústica de la sala pueden producir grandes diferencias aparentes en el sonido cuando se emplean pequeños cambios en la colocación. Por ejemplo, aunque el altavoz puede estar situado en cualquier altura por encima del suelo, dirigiendo el tweeter hacia la altura del oído (32 "- 36") o cambiando el ángulo todo el hablante hacia la posición de escucha a menudo proporciona la experiencia de imagen más realista. La cantidad de bajos percibida aumenta a medida que se acerca un altavoz más cercano a las superficies sólidas de las habitaciones de intersección (paredes, techo y suelo).



Ubicación y montaje

Ubicación al aire libre



Los altavoces LU83BK han sido probados para el uso del medio ambiente y son resistentes a la intemperie, pero no impermeable. La humedad ocasional no afectará el rendimiento. Los altavoces se debe permitir que ventile y seco después de la exposición al agua.

Los altavoces se pueden colocar de forma permanente al aire libre para el disfrute durante todo el año. Para maximizar la vida útil del altavoz, posición en las áreas protegidas de la intemperie, como la cara inferior de los aleros y voladizos. Sugerencias incluyen cubiertas, pérgolas, porches, atrios, garajes y zonas de spa cubiertos.

Para la colocación temporal, retire los soportes de montaje de altavoces y vuelva a colocar los tornillos para mantener la estabilidad al colocar los altavoces en la extremo.

Los altavoces tienen un logotipo dual que se puede girar. El logo se encuentra en la cara de la rejilla en el caso de que se necesita una instalación vertical. El logotipo tiene un resorte. Usar fuerza suave cuando se ajusta el logotipo para una nueva orientación. Para girar el logotipo, elevar dos extremos del logotipo igualmente colocando su uña debajo y levantar ligeramente. Mientras que el logotipo es elevado, gire el logotipo para la orientación y la liberación deseado.

Montaje de los altavoces



Para facilitar la instalación, la LU83BK incluye un soporte de montaje fácilmente desmontable. Una vez montado, el soporte permite al orador a ser pivotado a su ubicación ideal. Los tornillos de mariposa incluidos mandos sostendrá la posición del altavoz seleccionado cuando se ajustan adecuadamente. Evitar el exceso de apretar el botón.

Antes de intentar la instalación, evaluar cuidadosamente la superficie de montaje, asegurándose de que su composición y construcción son lo suficientemente fuertes para soportar la carga de forma segura. Si no está seguro sobre el tipo de accesorios de montaje para su instalación, consulte a un contratista profesional o una ferretería bien informado. Los anclajes y tornillos para fijar los altavoces no están incluidos y deben adquirirse por separado. Los soportes de acero endurecido sólo son adecuados para fijar el altavoz en paredes o techos construidos de madera sólida, ladrillo, hormigón, edificios huecos montantes de madera o bloquean.

No montar el soporte en placas de yeso de yeso no reforzado (placa de yeso). Una vez que el soporte es seguro, vuelva a colocar el altavoz mediante los tornillos de mariposa incluidos.

Conexión de los altavoces

Conexión de los altavoces

Cable del altavoz - Típico tiene un par de cables de los altavoces separados con chaquetas que se moldean juntas aislantes. Dual recomienda el uso de dos conductores cable de altavoz de calibre 18 para conectar los altavoces a su receptor. Medir cable suficiente para llegar desde el receptor a cada altavoz más la longitud adicional para permitir mover los altavoces o el receptor sin tener que desconectar los cables. Al conectar los altavoces en una configuración estéreo, la longitud del cable debe ser similar. Una longitud no debe ser dramáticamente más largo o más corto que el otro. El mantenimiento de las longitudes de alambre similares proporcionará una calidad de sonido superior.

Polaridad - Los cables de altavoz están marcados por coherencia polaridad, por lo que se puede determinar la identidad positiva y negativa de los hilos individuales dentro del aislamiento por moldeo. La polaridad se muestra por cualquiera de una banda de color en el aislamiento, por crestas moldeadas en un lado de la aislamiento, el color del aislamiento de la carcasa alrededor del cable, o por el colortype o colores de los cables / hilos en sí (de cobre o plata).

Importante - Siempre conecte el cable del altavoz con el terminal positivo (+) del receptor al terminal positivo (+) y negativo (-) del receptor a la terminal negativa (-). Todos los altavoces de un sistema deben estar conectados con la misma polaridad respectiva. Las entradas de los altavoces están situados en la cúpula del terminal trasero montado en la parte posterior del altavoz.



LU83BK

Tipo de terminal - El LU83BK utiliza un diseño push-pin. Presione suavemente la palanca de color e inserte el extremo stiped del cable directamente en la abertura situada en el centro de la carcasa de entrada.

Conexión de los altavoces

Los altavoces

El cable del altavoz debe conectarse de forma segura y apretada adecuadamente a las entradas de los altavoces. No apriete en exceso. No permita que el cable del altavoz positivo y negativo del receptor al hacer contacto, ya que esto provocaría un cortocircuito.

Se recomienda que el aislamiento del cable ser despojado de vuelta aproximadamente 3/8 ", permitiendo que el conductor de cable para establecer una conexión adecuada. Asegúrese de que el aislamiento del cable se pela hacia atrás lo suficiente como para que el cable del altavoz al descubierto hará una conexión apropiada para el clip de metal dentro de la terminal y estar bien sujetas en su lugar. Esto puede ser confirmado visualmente.

Distorsión / Knocking

Si escucha evidente distorsión de los altavoces, inmediatamente baje el nivel de volumen de su receptor. Esos sonidos a menudo indican que el receptor o el altavoz está sobreexcitación, y los daños pueden dar lugar a jugar el material de origen (música-CD-DVD-MP3) Un volumen alto durante períodos prolongados de tiempo. También debe evitar convertir los controles de graves y agudos totalmente y utilizar el "botón de sonoridad" cuando el nivel de volumen está en o por encima de los niveles normales de audición.

Nota: El botón de sonoridad en la mayoría de los receptores está diseñado para añadir profundidad cuando el sistema se está utilizando para la música de fondo o en un volumen muy bajo.

Distorsionada o sonido poco natural puede indicar malas conexiones defectuosas, electrónica, material de origen dañado o el fracaso de los altavoces. Si sólo uno de los altavoces tienen baja calidad de sonido, compruebe el cable del altavoz y las conexiones de audio. Si esto no soluciona el problema, trate de poner cada altavoz en su lugar uno de otro (intercambio). Si el sonido sigue siendo pobre en el altavoz sospechoso después de cambiar la ubicación y la distorsión se mueve con el altavoz a la nueva ubicación, el altavoz puede ser el problema. Si la distorsión permanece en la ubicación original, entonces el problema es elsewhere en su sistema de audio / vídeo.



Especificaciones

Especificaciones

Modelo **LU83BK**

Respuesta de frecuencia **100 Hz-20kHz**

Woofer **4" (100mm) Polyelite PVA Surround**

Rango medio **40mm polipropileno**

Tweeter **20mm Piezo Cúpula**

Sensibilidad **85.5 dB (2.83v @ 1 metro)**

Impedancia nominal **4-6 ohmios**

Manejo de potencia* **50 vatios RMS - 100 vatios (IPP)**

Dimensiones (pulgadas H x W x D) **8.25 x 5.25 x 5.25**

Peso **2.8 lbs.**

Ababado **Negro**

* La capacidad de potencia se basa en el volumen del amplificador no está establecido por encima del punto de distorsión audible.

Todos los derechos reservados. Todas las especificaciones están sujetas a cambio sin previo aviso.

Garantía limitada de un año

Esta garantía le brinda derechos legales específicos. Puede también tener otros derechos que varían de un estado a otro.

Dual Electronics Corp. garantiza al comprador original que este producto está libre de defectos en material y mano de obra por el período de un año desde la fecha de la compra original.

Dual Electronics Corp. acuerda, a nuestra opción, durante el período de garantía, reparar cualquier defecto en material o mano de obra o suministrar un producto igualmente nuevo, renovado o similar (cualquiera que se considere necesario) sin cargo, sujeto a verificación del defecto o malfuncionamiento y prueba de la fecha de compra. Cualquier reemplazo subsiguiente está garantizado para equilibrar el período de garantía original.

¿Quién está cubierto?

Esta garantía se extiende al comprador minorista original por productos comprados a un distribuidor Dual autorizado y utilizados en los Estados Unidos de América.

¿Qué se cubre?

Esta garantía cubre todos los defectos de material y mano de obra en este producto. No se cubre lo siguiente: software, costos de instalación/remoción, daño causado por un accidente, mal uso, abuso, negligencia, modificación del producto, instalación no apropiada, línea de voltaje incorrecto, reparación no autorizada o no seguir las instrucciones del producto, o daño ocurrido durante el transporte de devolución del producto. Se pueden encontrar las condiciones específicas de licencia y avisos de derechos de propiedad para el software en www.dualav.com.

¿Qué hacer?

1. Antes de llamar al servicio técnico, controle la guía de resolución de problemas del manual. Un pequeño ajuste de algún control puede ahorrarle un llamado al servicio técnico.
2. Si necesita servicio técnico durante el período de garantía, debe empaquetar cuidadosamente el producto (preferentemente en el empaque original) y enviarlo mediante transporte pre pago a un centro técnico autorizado, con copia del recibo original.
3. Describa el problema por escrito y con su envío incluya su nombre, una dirección de envío UPS (no aceptamos apartado de correos), y un teléfono diurno.
4. Para obtener más información sobre la ubicación del servicio técnico más cercano:

- Llame gratuitamente al teléfono 1-866-382-5476
- Envíe un correo electrónico a cs@dualav.com

Exclusión de ciertos daños:

Esta garantía es exclusiva y en lugar de cualquiera y todas las otras garantías, expresas o implícitas, incluyendo sin limitación las garantías implícitas de comerciabilidad y aptitud para un fin particular y cualquier obligación, responsabilidad, derecho, reclamo o recurso en contrato o perjuicio, haya o no surgido de la negligencia de la compañía, real o imputada. Ninguna persona o representante está autorizado a asumir por la compañía cualquier otra responsabilidad en conexión con la venta de este producto. Bajo ninguna circunstancia será responsable la compañía por daños indirectos, incidentales o resultantes.



Dual Electronics Corporation
Llamada gratuita: 1-866-382-5476
9AM - 5PM EST, Lunes a Viernes